



**FEDERACIÓ
CATALANA**
DE FUTBOL



C. Sicília 93-97, 1r
08013 Barcelona

www.fcf.cat

T. 93 265 24 77
F. 93 231 63 66

info@fcf.cat

Temporada 2020/21

CIRCULAR NÚM. 13

PROTOCOL A SEGUIR EN LES COMPETICIONS PER A MINIMITZAR EL RISC DE CONTAGI DE COVID-19

Davant l'immediat inici de les competicions oficials us remetem adjunt el Protocol a seguir en el desenvolupament d'aquestes i per tots els seus participants per a minimitzar el risc de contagi de COVID-19, aprovat per la Junta Directiva de la Federació Catalana de Futbol. L'indicat Protocol, a més, ha estat validat i aprovat tant per la Unió de Federacions Esportives Catalanes com per la Secretaria General de l'Esport i de l'Activitat Física de la Generalitat de Catalunya.

Per a poder assegurar-nos que les competicions puguin desenvolupar-se dins els paràmetres de la volguda normalitat, és del tot imprescindible que tots els clubs i federats segueixin escrupolosament les directrius establertes en el present Protocol. El seu incompliment, a més, pot comportar l'aplicació de les sancions disciplinàries previstes reglamentàriament.

Des de la Federació Catalana de Futbol s'aniran comunicant de forma regular a tots els afiliats informacions complementàries, actualitzacions i novetats en relació a l'aplicació del Protocol, i es resta a la vostra disposició per a la resolució dels dubtes que puguin sorgir.

La qual cosa es comunica per al vostre coneixement i als efectes adients.

**Oriol
Camacho
Martí**

Firmado
digitalmente por
Oriol Camacho Martí
Fecha: 2020.09.29
10:27:23 +02'00'

Oriol Camacho i Martí
SECRETARI GENERAL

Barcelona, 29 de setembre de 2020.



PROTOCOL A SEGUIR EN LES COMPETICIONS DE FUTBOL **PER A MINIMITZAR EL RISC DE CONTAGI DE COVID-19**

1) INTRODUCCIÓ

a) Àmbit d'aplicació

El present Protocol és d'obligat compliment mentre duri l'estat de pandèmia sanitària, és a dir, en el període durant el qual les autoritats sanitàries competents mantinguin les mesures escaients de prevenció per evitar el contagi de COVID-19, i és aplicable en tots els partits de futbol, futbol sala i futbol platja organitzats o autoritzats per la Federació Catalana de Futbol (FCF), en les categories d'àmbit territorial de Catalunya i en els partits de categoria estatal que se celebrin en territori de Catalunya, sense perjudici dels requisits específics que exigeixi la normativa estatal.

Així mateix, estan obligats al compliment del present Protocol totes les persones que directament o indirectament intervinguin o participin en els partits indicats en el primer paràgraf. Per tant, a banda de federats i membres dels clubs, ja sotmesos reglamentàriament a la normativa de la Federació Catalana de Futbol, tots els treballadors i voluntaris que hi prenguin part també hauran de respectar les disposicions del Protocol, sota la vigilància activa del club que actuï com a local.

El Protocol no és aplicable a les competicions professionals de qualsevol modalitat de futbol.

b) Fonts normatives

El present Protocol es basa en el Decret 63/2020, de 18 de juny, de la nova governança de l'emergència sanitària provocada per la COVID-19, per la Resolució SLT/1429/2020, de 18 de juny, per la qual s'adopten mesures bàsiques de protecció i



organitzatives per prevenir el risc de transmissió i afavorir la contenció de la infecció per SARS-CoV-2, i pel Pla d'acció pel desconfinament esportiu de Catalunya de la Secretaria General de l'Esport i l'Activitat Física de la Generalitat de Catalunya; i se sotmet a la normativa vigent en relació amb la prevenció del contagi de la COVID-19 que es dicti en cada moment pels òrgans competents de les diferents administracions públiques, les quals queden incorporades automàticament al "corpus" normatiu federatiu quan adquireixin eficàcia jurídica, d'acord amb la Disposició Final Tercera dels Estatuts i la Disposició Addicional Segona del Reglament General. En conseqüència, la vigència del Protocol o de part del mateix estarà en tot moment condicionada al fet que no contradigui cap norma de rang superior dictada en la matèria.

c) Principis generals

El compliment del Protocol porta aparellat el respecte en tot moment dels principis generals que han de regir tota actuació esportiva per prevenir al màxim la possibilitat de contagi de COVID-19.

En conseqüència, són preceptius els següents principis:

AUTORIZACIÓ DE L'ACTIVITAT ESPORTIVA: Les mesures previstes en el PROTOCOL seran d'aplicació sempre que l'activitat esportiva pugui desenvolupar-se d'acord amb la normativa emesa per les autoritats sanitàries corresponents i vigent en cada moment, sense que per si mateix comporti una autorització de l'activitat.

PRUDÈNCIA: En la interpretació i aplicació del PROTOCOL, els participants i organitzadors de l'activitat esportiva objecte d'aquest es regiran per l'observança del criteri de prudència; essent d'elecció preferent l'opció que davant d'una mateixa situació garanteixi una millor protecció davant del contagi.



VOLUNTARIETAT: Els participants en les competicions federades s'integren lliurement en l'organització de l'FCF, acaten les seves normes i conseqüentment assumeixen de forma lliure i voluntària que la pràctica del futbol comporta un risc de contagi per la COVID-19, tota vegada que en el desenvolupament de l'activitat, com a esport de contacte, no és possible garantir un entorn lliure de riscos.

DISTÀNCIA DE SEGURETAT: Es preservarà la distància física interpersonal de seguretat en 1,5 m en general, amb l'equivalent a un espai de seguretat de 2,5 m² per persona, tret del moment de la pràctica esportiva entre futbolistes, cos tècnic i àrbitres.

MASCARETA: Les persones de més de 6 anys estan obligades a l'ús de la mascareta, tret de futbolistes i àrbitres en el moment de la pràctica esportiva.

HIGIENE DE MANS: Cal fer un rentat freqüent de mans mitjançant solucions hidroalcohòliques així com amb aigua i sabó.

GRUPS ESTABLES: Els equips participants en els encontres han d'estar formats per grups estables. S'entén com a grups estables aquells formats per esportistes que de forma continuada hagin tingut contacte estret en la pràctica esportiva i cap dels seus membres hagi presentat la simptomatologia clínica de la COVID-19 durant 14 dies, període d'estabilització del grup. Cal tenir especial cura durant els primers 14 dies del grup de contacte fins a assolir aquesta estabilització.

TRAÇABILITAT: Cal garantir la identificació de totes les persones intervinents en l'activitat esportiva així com controlar si es dona simptomatologia clínica i possibles contactes de risc.



DECLARACIÓ DE RESPONSABILITAT: Tots els participants en les activitats esportives han de declarar que els 14 dies anteriors a la seva participació no han tingut cap simptomatologia compatible amb la COVID-19, no han donat positiu en un test de COVID-19, i no han conviscut amb persones que ho hagin estat ni han tingut contacte estret amb persones afectades per la mateixa.

IDENTIFICACIÓ RESPONSABLE DE COMPLIMENT: Cada entitat que prengui part en la competició ha d'identificar de forma prèvia al seu inici al responsable del compliment del Protocol i interlocutor amb l'autoritat sanitària i esportiva, mitjançant el formulari que es posarà a disposició dels clubs a través de l'apartat corresponent de la intranet federativa.

CONTACTE ESTRET: Als efectes de determinar la necessitat d'aïllament es tindrà en consideració la definició de contacte estret. A aquests efectes, es considera un contacte estret qualsevol persona que ha proporcionat cures a un cas, mentre que presentava símptomes, o que ha estat en el mateix lloc, 15 minuts o més, sense protecció, a una distància inferior a 2 metres, en les 48 hores abans de l'inici de símptomes fins al moment del diagnòstic.

2) MESURES HIGIÈNIQUES I DE PREVENCIÓ DE CONTAGIS FORA DE L'ÀMBIT DE L'ACTIVITAT ESPORTIVA

L'assoliment de l'objectiu que la competició es pugui desenvolupar amb normalitat i que les mesures establertes en el present Protocol compleixin la seva funció en relació amb l'evitació del contagi de COVID-19 depèn en gran mesura que tots els futbolistes i resta d'intervinents en les competicions adoptin també un comportament responsable en les seves actuacions fora de l'àmbit de l'activitat esportiva.



Així, és bàsica la responsabilitat de cadascun en la seva actuació personal, de forma que el seu comportament i actuacions fora de la competició s'adeqüin també als principis rectors del Protocol, en ordre a preservar la seva salut, la dels seus familiars i contactes estrets i la dels seus companys d'equip.

Les recomanacions a nivell familiar o social per a totes les persones participants en les competicions són les següents:

- Mantenir el distanciament social recomanat.
- Evitar mostres d'afecte que comportin contacte físic amb persones alienes a l'àmbit familiar.
- Evitar aglomeracions i extremar la prudència en llocs públics concorreguts.
- Fer ús en tot moment de la mascareta.
- Mantenir una constant higiene de mans, sigui amb rentat freqüents amb aigua i sabó sigui amb solucions hidroalcohòliques si el rentat no és possible.
- Evitar tocar-se amb les mans els ulls, el nas o la boca.
- En cas d'esternuts o tos, apartar-se de qualsevol persona i tapar-se el nas i la boca amb el braç, encara que es dugui mascareta.
- Evitar els locals públics on resulti dificultós el compliment de les mesures preventives.

3) DESPLAÇAMENTS



En termes generals, es recomana d'evitar l'ús de transports col·lectius, sempre que sigui possible. El desplaçaments individuals redueixen els riscos de contagi sempre que s'efectuïn amb membres de la unitat familiar o amb els quals es mantingui un contacte estret habitual.

Quan no sigui possible el desplaçament individual en les condicions indicades, cal complir les següents indicacions:

- Fer ús en tot moment de la mascareta.
- Fer ús de solucions hidroalcohòliques.
- Mantenir el distanciament social dins del mitjà de transport.
- Reduir l'expedició als mínims components possibles.
- Si s'utilitzen els serveis d'un autocar, assegurar-se que el vehicle s'ha desinfectat completament abans del viatge.

4) INSTAL·LACIONS I MATERIAL

a) Disposicions generals

El manteniment de les instal·lacions i material que s'utilitzi per al desenvolupament de les activitats és bàsic per a la prevenció de contagis. En aquest sentit, s'ha de dur a terme una neteja periòdica exhaustiva de la instal·lació i la desinfecció dels espais i el material.

Les instal·lacions hauran de disposar d'un pla de neteja i desinfecció específic adaptat a les diferents dependències (vestidors, sales, lavabos), a l'aforament de l'espai i a la freqüència de l'ocupació, així com a la possible presència de casos sospitosos o



confirmats de COVID-19. A més, el material esportiu que s'utilitzi de forma habitual s'ha de netejar i desinfectar abans i després del seu ús.

En els següents enllaços es poden consultar les recomanacions de neteja i desinfecció en establiments i locals, i en espais exteriors de concurrència humana:

<https://canalsalut.gencat.cat/web/.content/A-Z/C/coronavirus-2019-ncov/material-divulgatiu/neteja-desinfeccio-establiments-locales-concurrència-humana.pdf>

<https://canalsalut.gencat.cat/web/.content/A-Z/C/coronavirus-2019-ncov/material-divulgatiu/neteja-desinfeccio-espais-exteriors-concurrència-humana.pdf>

En cas que es tracti d'instal·lació tancada, es durà a terme ventilació creuada de forma periòdica de l'espai de l'activitat, i s'haurà de garantir una circulació d'aire constant.

A més, caldrà seguir les següents indicacions:

- S'haurà de disposar de forma visible de panells i infografies informatives de les mesures d'higiene bàsiques i essencials per a la prevenció de contagi de COVID-19, així com indicadors de l'aforament permès.
- En la mesura del possible, es col·locaran dispensadors del gel hidroalcohòlic en l'espai de l'activitat per al seu lliure ús de les persones participants i en garantirà el subministrament fins a la finalització de l'activitat
- S'establiran indicadors per a evitar la formació d'aglomeracions de persones, assenyalar espais d'espera i indicar la distància mínima entre persones, així com facilitar espais de circulació en zones comunes d'espais, si és possible.
- Sempre que sigui possible es mantindran les portes obertes per tal d'evitar la manipulació de les manetes o tiradors.

b) Vestidors i dutxes



Tot i que l'ús de vestidors i dutxes està autoritzat, es recomana que els participants en l'activitat esportiva no en facin ús i acudeixin a la instal·lació canviats de casa, tret del calçat esportiu.

Els espais de vestidors i dutxes hauran de garantir una superfície d'ús de 3 m² per persona, tant en espai de dutxa com en el de vestidor mateix, i disposar d'una òptima circulació de l'aire. A més, és necessari d'efectuar una desinfecció d'aquests espais després de cada torn d'ús.

En el cas que no hi haguessin suficients vestidors higiènicament adequats disponibles en la instal·lació per tots els participants en l'activitat, tindran preferència en la seva utilització els àrbitres dels partits en primer lloc, i els equips visitants en segon lloc, si no és que aquests renunciïn al seu ús.

c) Zonificació de la instal·lació

Sempre que les seves circumstàncies particulars ho permetin, les instal·lacions esportives es dividiran com a mínim de dues zones: la zona esportiva i la zona de la grada.

En la zona esportiva, que comprèn els passadissos des de l'entrada d'esportistes fins als vestidors i al terreny de joc, i també els vestidors, només podran accedir-hi els futbolistes, àrbitres i tècnics i auxiliars de cada club, a banda de personal de serveis propi de la instal·lació esportiva, que serà reduït al mínim indispensable mentre duri l'activitat.

En la zona de la grada, que comprèn l'espai destinat a públic, s'ubicaran la resta de persones presents en l'activitat esportiva, inclosos els mitjans de comunicació.

En el cas la instal·lació esportiva disposi de bar, en aquest s'hauran de complir les disposicions específiques vigents en cada moments per a la seva activitat.



5) ACTES PREVIS A L'ACTIVITAT ESPORTIVA

Tenint en compte que el futbol en totes les seves modalitats és un esport de contacte, i per tant no pot practicar-se respectant la distància física interpersonal de seguretat d'1,5 metres en general, la seva pràctica ha d'efectuar-se en grups estables i permanents, consistents en aquells grups d'esportistes que, de forma continuada, hagin tingut contacte estret en la pràctica esportiva i cap dels seus membres hagi presentat la simptomatologia clínica de la COVID-19 durant el període d'estabilització del grup, que es fixa en 14 dies.

Per tant, tots els esportistes que vulguin participar en competició amb un equip en concret han de formar part d'un grup estable i permanent que ha estat practicant de forma continuada durant un mínim de 14 dies sense presentar cap símptoma de la COVID-19.

Per a prendre part en la competició, doncs, tots els participants han d'efectuar una declaració responsable a través de la seva pàgina privada del Portal del Federat d'acord amb la qual informen de no tenir simptomatologia compatible amb la COVID-19, no haver estat positiu en un test de COVID-19 o no haver tingut contacte estret amb persones que presentessin aquesta simptomatologia en els 14 dies immediatament anteriors a la signatura del document, i a la vegada es comprometen a informar d'immediat de qualsevol canvi en aquesta situació al responsable de l'equip i del club. La declaració té una vigència de 14 dies, i l'àrbitre de l'encontre comprovarà que cada participant en l'encontre té el seu certificat en vigor per tal de permetre que prengui part en el partit.

Cada club participant en la competició ha de designar una persona responsable del compliment del present Protocol per a minimitzar el risc de contagi per COVID-19 a través del formulari que es posarà a disposició de cada entitat en la seva intranet federativa, i aquest responsable haurà de signar la corresponent declaració també a través de la intranet de l'FCF.



A més, cada club internament haurà de designar una persona responsable de cadascun dels seus equips, el qual haurà de disposar de totes les dades dels seus integrants per tal de garantir-ne la traçabilitat, i certificar que aquests formen part d'un grup estable i permanent que ha tingut una pràctica conjunta continuada d'un mínim de 14 dies,

A més, de forma prèvia a permetre la incorporació de cadascun dels membres a l'equip en cada sessió esportiva, el responsable haurà de verificar que el futbolista/tècnic/auxiliar compleix els següents requisits:

- No presenta una temperatura superior a 37,5°
- Va amb mascareta
- S'ha rentat les mans amb aigua o sabó o amb gel hidroalcohòlic.
- No presenta altres símptomes físics compatibles amb la COVID-19 o amb un altre quadre infecciós.
- Es canvia el calçat de carrer en accedir al recinte on es desenvolupa la pràctica esportiva

Els futbolistes/tècnics/auxiliars hauran de complir amb el següent:

- Sempre que sigui possible, acudirà a l'activitat amb la roba esportiva ja posada, procurant d'evitar l'ús dels vestidors.
- Es canviarà el calçat de carrer en arribar al recinte esportiu.
- Desinfectarà el material d'ús propi abans del seu ús.
- Farà ús de la mascareta fins el moment d'iniciar l'activitat esportiva, deixant-la resguardada en un espai individual, i l'ha de dur posada en tot moment en la seva circulació per la instal·lació esportiva,
- Evitarà el contacte físic que no sigui el propi de l'activitat esportiva (salutacions, xocar de mans, abraçar), i aquelles conductes que es puguin considerar de risc, tals com escopir.



- Procurarà una higiene i desinfecció de mans periòdica.
- Mantindrà els seus materials i utensilis personals en la bossa pròpia que aporti a l'efecte, amb una utilització individual incloent el material d'avituellament i hidratació que sigui necessari per l'activitat.

6) DESENVOLUPAMENT DELS PARTITS

En la zona esportiva no podran haver-hi altres persones que els futbolistes, tècnics i auxiliars de cada equip, els components de l'equip arbitral, i el personal de serveis mínim imprescindible perquè es desenvolupi l'encontre, i tots ells hauran de dur constantment mascareta excepte en el moment específic que desenvolupin l'activitat esportiva i en el moment de la revisió de llicències per part de les persones objecte de revisió.

A més, hauran de complir-se les següents disposicions:

- Els components dels equips evitaran de coincidir en els espais de passadissos i túnels de vestidors, i sortiran al terreny de joc per separat.
- La permanència als vestidors, si aquests s'utilitzen, s'ha de reduir al mínim temps indispensable.
- En el moment de revisió de les llicències es mantindrà la distància de seguretat d'1,5 m entre l'àrbitre i els components de cada equip, i s'utilitzarà gel hidroalcohòlic després de la manipulació de les llicències.
- Els intervinents en l'encontre no efectuaran la salutació inicial ni final del partit.
- En la presentació de l'alineació no hi haurà desplegament de banderes i es mantindrà la distància física entre els participants d'1,5 m.
- No es podrà efectuar cap activitat extra que impliqui la participació de persones diferents de les intervinents en l'encontre.
- Caldrà evitar qualsevol mostra d'afecte i celebració que impliqui contacte físic.



- Cadascun dels participants haurà de disposar de la seva botella individual d'aigua, marcada amb el nom.
- S'evitarà d'escopir
- Únicament ocuparan la banqueta els jugadors suplents i els tècnics i auxiliars imprescindibles, els quals procuraran estar distanciats entre ells i duran en tot moment mascareta.
- S'establiran zones d'escalfament diferenciades per cada equip.
- Les pilotes hauran d'haver estat desinfectades de forma prèvia al seu ús.

7) ACTES POSTERIORIS A L'ACTIVITAT ESPORTIVA

Un cop finalitzat l'encontre, la sortida dels esportistes s'ha de produir també sense salutacions que impliquin contacte físic i mantenint la distància de seguretat, tot evitant la coincidència en túnels i passadissos de membres dels dos equips.

Cada equip haurà de deixar la banqueta utilitzada neta de qualsevol element, i es procedirà a la seva neteja i desinfecció perquè pugui ser utilitzada per a d'altres equips. La permanència dels futbolistes als vestidors, en cas que aquests s'utilitzin, s'ha de reduir al mínim temps indispensable, i la sortida de la instal·lació s'ha de produir de forma ràpida i evitant aglomeracions i la coincidència amb els membres de l'altre equip i persones del públic.

8) PÚBLIC

Tant si la competició es disputa a l'aire lliure como en espai tancat es podrà acollir públic en espais sectoritzats (màxim 2.000 persones a l'aire lliure i màxim 1.000 persones en espai tancat) o seients preassignats (màxim 3.000 persones a l'aire lliure i màxim 2.000 persones en espai tancat), de forma que es respecti entre els



espectadors la distància de seguretat establerta d'1,5 m i cadascun d'ells disposi d'un espai de 2,5 m²

En el cas d'instal·lacions amb aforament superior als màxims indicats caldrà presentar un pla específic que detalli el protocol aplicable davant de la Federació Catalana de Futbol, que al seu torn traslladarà a la Secretaria General de l'Esport i de l'Activitat Física per a la seva validació.

Això no obstant, en encontres en els quals participin menors d'edat es recomana que el públic es redueixi a un màxim de dos acompanyants per futbolista.

El club local haurà d'efectuar a l'entrada de la instal·lació el registre de nom i cognom així com les dades de contactes de les persones que acudeixin a l'encontre com a públic, les quals hauran d'efectuar una declaració responsable conforme no presenten símptomes de tenir COVID-19 i, en cas d'haver passat la malaltia, declarar que ha superat el període de quarantena escaient, i que no s'ha estat en contacte amb persones infectades en els 14 dies immediatament anteriors al de la signatura del document.

També en l'entrada hi haurà d'haver gel hidroalcohòlic i és recomanable establir un control de temperatura, de forma que no es permeti l'accés a aquells persones que superin els 37,5°.

El club local guardarà el registre d'assistents així com les declaracions responsables aportades per un termini mínim de 30 dies naturals des de la data de l'encontre i estarà a disposició de les autoritats sanitàries en cas que sigui requerit com a conseqüència de positius en contagi per COVID-19.

Totes les persones majors de 6 anys que acudeixin com a públic hauran de fer ús en tot moment de mascareta, i mantenir constantment la distància mínima de seguretat d'1,5 m.



S'haurà de preveure mesures de circulació de les persones assistents i evitar la formació d'aglomeracions en els creuaments i punts de més afluència, així com en els espais d'entorn i accessos a la instal·lació. També s'haurà de procurar que la sortida es produeixi de forma esglaonada.

9) ÀRBITRES

Per a poder ser designats per a dirigir encontres, els àrbitres hauran de presentar declaració responsable a través del propi Portal del Federat d'acord amb la qual informen de no tenir simptomatologia compatible amb la COVID-19, no haver estat positiu en un test de COVID-19, o no haver tingut contacte estret amb persones que presentessin aquesta simptomatologia o haguessin donat positiu en els 14 dies immediatament anteriors a la signatura del document, i a la vegada es comprometen a informar d'immediat de qualsevol canvi en aquesta situació al responsable del Comitè Tècnic d'Àrbitres que correspongui.

Als àrbitres se'ls assignarà de forma preferent vestidor, i aquest haurà de tenir les mides necessàries per a mantenir la distància de seguretat indicada de 3m² en cas d'haver-se de compartir per més d'un col·legiat. Els vestidors hauran de trobar-se degudament desinfectats i lliures d'elements aliens. La seva permanència dins del vestidor haurà de reduir-se al temps mínim indispensable.

Els àrbitres duran mascareta fins al moment de sortida del vestidor per a iniciar-se l'encontre, tret dels quarts àrbitres, jutges de taula i cronometradors, els quals la duran posada en tot l'encontre.

Tret que el desenvolupament del joc exigeixi una altra cosa, mantindran la distància mínima de seguretat d'1,5 m en la seva interacció amb qualsevol persona, mantindran les mans desinfectades amb gel hidroalcohòlic o amb rentat amb aigua i sabó, i evitaran tota salutació que impliqui contacte físic.



10) PRESENCIA DE MITJANS DE COMUNICACIÓ

La presència dels mitjans de comunicació només està permesa en les grades de la instal·lació, i en cap cas a la zona esportiva en contacte amb les persones intervinents en el partit.

El club local serà el responsable de la distribució dels diferents mitjans de comunicació en les grades, de forma que entre ells mantinguin una distància mínima de 2 m, i es compleixin les disposicions en matèria de públic, essent recomanable que en cas necessari es delimiti a la zona de còrners de la graderia un espai per a la premsa gràfica.

Els membres dels mitjans de comunicació que accedeixin a la instal·lació hauran de ser registrats amb el nom i cognom i les seves dades de contacte, i hauran d'efectuar una declaració responsable conforme no presenten símptomes de tenir COVID-19 i, en cas d'haver passat la malaltia, declarar que ha superat el període de quarantena escaient, i que no s'ha estat en contacte amb persones infectades en els 14 dies immediatament anteriors al de la signatura del document.

Tots hauran de dur la mascareta posada tret dels comentaristes que se situïn en una cabina de forma individual.

11) GESTIÓ DE LES INCIDÈNCIES RELATIVES A LA COVID-19 DURANT LA COMPETICIÓ

La gestió de les incidències que vagin sorgint en el si de les competicions relatives a la COVID-19 és bàsica per a garantir que els partits es puguin desenvolupar dins dels paràmetres de normalitat.

Per tant, totes les persones intervinents en la competició, i en especial els responsables de cada equip, han d'efectuar un seguiment exhaustiu per tal de controlar l'aparició de simptomatologia que sigui compatible amb una infecció per



COVID-19. Així, si en qualsevol moment de la pràctica esportiva es detecta que un membre l'equip presenta alguns dels símptomes de la COVID-19 (febre, tos, sensació de falta d'aire, malestar general, pèrdua del gust, mal de cap, fatiga, mal de coll, dolor muscular o vòmits o diarrea) se l'haurà d'aïllar d'immediat, amb col·locació de mascareta, i remetre'l al seu domicili, o avisar als pares perquè el vinguin a recollir si es tracta d'un menor d'edat.

a) Casos positius de membres dels equips

Si es confirma que un dels membres de l'equip dona positiu per la COVID-19, la persona designada pel club com a responsable del compliment del Protocol i interlocutor amb les autoritats haurà de notificar en el termini més breu possible la incidència a la Federació Catalana de Futbol, a través del canal de la intranet federativa instaurat a l'efecte, indicant el nom de la persona, equip al qual pertany, data d'inici de símptomes, o bé de diagnòstic positiu (si es tracta d'un cas asimptomàtic) i encontres o activitats esportives en què ha pres part en els 3 dies anteriors a aquella data, especificant-ne la participació, i sempre de conformitat amb les autoritats sanitàries haurà de procedir-se a l'aïllament domiciliari de tots els membres del mateix equip o club que tinguin la consideració de contacte estret amb aquesta persona positiva, a més, evidentment, de l'aïllament del propi positiu. En consideren contacte estret les persones amb qui s'ha compartit espai a menys de 2 metres de distància, durant més de 15 minuts, sense mascareta i des de les 48 hores prèvies a l'inici dels símptomes o del diagnòstic (si es tracta d'un cas asimptomàtic).

Si les persones que han de romandre en aïllament domiciliari comporten un nombre tal que redueixi el total de jugadors de l'equip a menys d'onze, menys de set o menys de cinc, segons es tracti de la modalitat de futbol 11, futbol 7 o futbol sala, es procedirà d'ofici a l'ajornament per causa de força major de tots els encontres que hagi de disputar l'equip en els 14 dies següents a l'últim contacte que es va tenir amb la persona positiva.



El nombre de 14 dies pot reduir-se si els futbolistes afectats obtenen un resultat negatiu en un test de COVID19 i obtenen permís mèdic per reincorporar-se a l'activitat esportiva en un termini més curt, o bé si l'autoritat sanitària redueix de forma general els dies preceptius dels aïllaments domiciliaris.

A aquests efectes, el club haurà de notificar a l'FCF pel canal de comunicacions indicat el nom dels jugadors que es troben en aïllament domiciliari, l'equip al qual pertanyen i la data d'inici d'aquest aïllament.

Els partits ajornats per aquest motiu es recuperaran en dates intersetmanals o en jornades de descans tan aviat com sigui possible, i a manca d'acord entre els clubs implicats seran designats pel Comitè de Competició.

L'equip mèdic de l'FCF analitzarà l'existència de possibles contactes estrets entre el jugador infectat i membres d'equips rivals en funció de la informació facilitada pel responsable del club que ha notificat el cas positiu i, si procedeix, comunicarà la incidència als clubs afectats per a determinar si procedeix també l'ajornament d'altres encontres per causa de força major, seguint les indicacions també dels serveis mèdics competents.

A banda, s'haurà de tenir especial cura en la neteja i desinfecció de tots els elements de la instal·lació.

b) Necessitat d'aïllament domiciliari per contacte aliens

La necessitat d'aïllament domiciliari d'un membre de l'equip per haver estat contacte estret amb una persona aliena a l'equip, o bé a si està a l'espera d'obtenir el resultat d'un test, no afecta a la resta de membres, que poden continuar amb la seva pràctica esportiva habitual.

Aquesta circumstància, per tant, només s'haurà de notificar a l'FCF si es dona en un nombre tal que redueixi el total de jugadors de l'equip a menys d'onze, menys de set o menys de cinc, segons es tracti de la modalitat de futbol 11, futbol 7 o futbol sala. La notificació haurà d'incloure la identificació dels jugadors que es troben en aïllament, i



la data prevista de finalització d'aquest, i l'FCF determinarà en quin o quins encontres cal procedir a l'ajornament per causa de força major.

L'FCF es reserva el dret de sol·licitar als clubs afectats per aquestes circumstàncies la presentació de documentació mèdica si ho considera necessari per a resoldre alguna petició concreta d'ajornament.

12) NORMATIVA APLICABLE EN CAS D'IMPOSSIBILITAT DE FINALITZACIÓ DE LA COMPETICIÓ

En cas d'impossibilitat de finalització de les competicions corresponents a la temporada 2020/2021, la Junta Directiva acordarà els efectes classificatoris d'aquesta en base a l'establert a la Disposició Addicional Tercera del Reglament General, aprovada per l'Assemblea General Ordinària de l'FCF celebrada el passat dia 20 d'agost i que és el següent tenor literal:

1. Si en les competicions corresponents a la temporada en curs no es poden completar la totalitat dels partits previstos als respectius calendaris competicionals per causes excepcionals de força major decretada per les autoritats governatives, sanitàries i/o esportives competents, pel motiu que sigui, la Junta Directiva de la Federació Catalana de Futbol queda expressament facultada per a determinar els efectes classificatoris de la temporada de què es tracti, i modificar el que estigui establert al respectiu Pla de Competicions per a cadascuna de les categories i divisions.

2. Per a la determinació dels efectes classificatoris que corresponguin s'hauran de seguir els següents criteris:

a) Si en la competició en qüestió no s'han completat la totalitat dels encontres corresponents a la primera volta, o bé no s'ha completat la primera fase en les competicions que es disputin en dues fases, es declararà la temporada finalitzada sense que es produeixin ascensos ni descensos, i per tant els equips quedaran enquadrats per a la temporada següent en la mateixa divisió en què van militar en la temporada finalitzada.

b) Si en la competició en qüestió s'ha completat la primera volta, o bé s'ha completat la primera fase en les competicions que es disputin en dues fases, es determinarà l'ordre classificatori en base als partits disputats fins al moment de l'aturada de les competicions, i sobre aquest ordre classificatori s'aplicaran als ascensos i descensos



previstos al respectiu Pla de Competicions, quedant els equips enquadrats per a la temporada següent en la divisió que correspongui en aplicació dels indicats ascensos i descensos.

3. La normativa de desempat entre dos o més equips serà la que s'estableix a l'article 220 del Reglament General, efectuant-se però les següents adaptacions en atenció a la situació competicional existent en el moment de l'aturada de la competició:

a) Si es produeix un empat entre dos equips, sigui a punts –amb igualtat de partits disputats— o a coeficient, la normativa de desempat aplicable serà la que s'estableix a l'article 220.2 del Reglament General, tot i que només es tindrà en compte el primer criteri (diferència més gran de gols a favor, sumats els gols en pro i en contra segons el resultat dels dos partits jugats entre ells) si entre els dos equips s'han celebrat els encontres corresponents a la primera i a la segona volta. Si no és així, es passarà directament al segon criteri (diferència més gran de gols a favor, tenint en compte tots els obtinguts i rebuts en el decurs de la competició); o si l'empat persisteix, al tercer criteri (equip que hagi marcat més gols). Si els equips entre els quals s'ha de desfer l'empat no han disputat el mateix nombre de partits, aquest tercer criteri se substituirà pel coeficient de gols marcats (gols marcats dividits entre partits jugats).

b) Si l'empat es produeix entre més de dos equips, s'aplicarà directament l'apartat c) de l'article 220.3 del Reglament General, establint-se com a norma de desempat la diferència més gran de gols obtinguts i rebuts, considerant tots els partits del campionat disputats o, si continua l'empat, desfer-se aquest a favor del club que hagi marcat més gols. Si els equips entre els quals s'ha de desfer l'empat no han disputat el mateix nombre de partits, aquest darrer criteri se substituirà pel coeficient de gols marcats (gols marcats dividits entre partits jugats).

c) En aplicació de l'article 220.6 del Reglament General, en el cas que s'hagi de determinar l'ordre classificatori entre equips classificats en una mateixa posició de diferents grups de la mateixa categoria i divisió, i aquests estiguin formats per diferents nombre d'equips, aquest ordre es decidirà pel sistema de millor coeficient, que resultarà de dividir els punts obtinguts entre els partits jugats. Si existeix empat a coeficient, aquest es resoldrà per la millor diferència de gols. Si els equips entre els quals s'ha de desfer l'empat no han disputat el mateix nombre de partits, aquest darrer criteri se substituirà pel coeficient de gols marcats (gols marcats dividits entre partits jugats).

d) En les competicions corresponents a la modalitat de Futbol Sala i en aplicació de l'article 220.6 del Reglament General, en els casos en què el Pla de Competicions de Futbol Sala de l'LCFS estableixi que els ascensos es guanyaran a través de la disputa d'eliminatòries de play-off, i tenint en compte la impossibilitat de la seva celebració, es respectarà l'aparellament de les eliminatòries dels play-off, i entre els equips aparellats es determinarà el guanyador de l'eliminatòria segons els criteris i ordre següent:

1r. L'equip amb millor coeficient (punts dividits entre partits disputats).

2n. L'equip amb millor diferència de gols a favor, tenint en compte però tots els obtinguts i rebuts en el decurs de la competició.



3r. L'equip amb millor coeficient de gols anotats (gols marcats dividits entre partits disputats).

13) NORMATIVA D'ALINEACIÓ DE JUGADORS

Els clubs poden efectuar moviments de jugadors entre els seus equips dependents de conformitat amb el que estableixen els articles 78è, 78è bis, 143è i 144è del Reglament General, sense que es restringeixi el contingut dels indicats articles. Per tant, un futbolista pertanyent a un grup estable podrà ser alineat en un altre grup estable del mateix club.

Això no obstant, el moviment de jugadors entre equips del mateix club amplia de forma considerable el cercle de les persones que seran considerades contactes estrets en el cas que sorgeixi algun positiu per COVID-19, i augmenta tant el risc de contagi com la possibilitat que no puguin disputar-se encontres a causa del preceptiu aïllament domiciliari de jugadors.

En conseqüència, i per tal de garantir el bon funcionament de les competicions, es recomana limitar els moviments de jugadors entre els diferents equips del club al mínim imprescindible, i que no sigui habitual que un mateix futbolista disputi més d'un partit per cap de setmana.

14) DRETS I DEURES D'INFORMACIÓ

La Federació Catalana de Futbol difondrà el present Protocol a totes les persones físiques federades i entitats afiliades, i aquestes tenen el deure de comunicar-lo a totes les persones que formin part del seu club i no tinguin vincle federatiu.

Així mateix, la Federació Catalana de Futbol formarà una Comissió de Control COVID-19 que s'encarregarà de fer el seguiment i vetllar per a l'aplicació del Protocol, i resoldre totes les situacions no previstes i dubtes que puguin sorgir en el seu període



de vigència. La Comissió estarà formada, entre d'altres, per personal mèdic designat a l'efecte, i estarà a disposició de clubs i federats per a resoldre els dubtes i incidències que puguin sorgir en els aspectes tractats en el Protocol.

Totes les persones sotmeses al Protocol han de aportar en cada moment que sigui requerit informació completa i veraç tant a la Federació Catalana de Futbol com a les autoritats sanitàries competents.

Així mateix, en el cas que en una instal·lació determinada, o per part d'algun club participant en la competició, s'estableixi un protocol per a minimitzar el risc de contagi per la COVID-19 més restrictiu que el present, sigui en l'ús de vestidors, sigui en assistència de públic o d'altres aspectes, ho ha de notificar amb una antelació mínima de 7 dies a la data prevista de disputa de l'encontre, tant a l'FCF, mitjançant la bústia de competició corresponent, com a l'equip contrari, a través de missatge remès per la intranet federativa.

15) REGIM DISCIPLINARI

Tots els clubs i federats estan obligats al seguiment estricte del present Protocol, i el seu incompliment donarà lloc a les sancions disciplinàries previstes reglamentàriament per als casos d'incompliments d'acord, ordres, instruccions o Circulars emanades dels òrgans federatius.

Així mateix, els òrgans disciplinaris podran valorar si les entitats han actuat amb la suficient diligència en la gestió dels casos positius per COVID-19 que es donin en el si dels seus equips, si aquests obliguen a l'ajornament de més de dos partits per volta, podent determinar la pèrdua de partits per negligència si s'estima que l'actuació de les entitats no ha estat conforme amb el que s'estableix al Protocol per a minimitzar el risc de contagi.



**FEDERACIÓ
CATALANA**
DE FUTBOL



C. Sicília 93-97, 1r
08013 Barcelona

www.fcf.cat

T. 93 265 24 77
F. 93 231 63 66

info@fcf.cat

16) DISPOSICIÓ FINAL

El present Protocol no constitueix un text tancat, sinó que podrà ser completat i actualitzat regularment en funció de les modificacions que es vagin produint en la situació de la pandèmia de la COVID-19 i les disposicions que vagin dictant les autoritats sanitàries en cada moment.

Barcelona, 28 de setembre de 2020.



ANNEX

CONDICIONS GENERALS PELS LLIURAMENTS DE PREMIS EN ESDEVENIMENTS ESPORTIUS

Atesa l'excepcionalitat sanitària que està vivint Catalunya com a conseqüència de la Covid-19, la Secretaria General de l'Esport i de l'Activitat Física, per mitjà del Consell Català de l'Esport, estableix les següents mesures generals d'aplicació en les cerimònies d'entregues de premis que s'efectuïn com a extensió del desenvolupament d'una prova esportiva:

Primer.- Es recomana evitar el màxim possible la celebració de cerimònies o entregues de premis. En cas que es consideri oportú realitzar aquests actes, serà necessari adoptar totes les mesures que segueixen a continuació.

Segon.- Mantenir la distància de seguretat interpersonal d'1 metre.

Tercer.- Utilitzar mascareta que cobreixi el nas i la boca durant tot el lliurament de premis.

Quart.- Rentar-se les mans abans i després de cada lliurament amb solucions hidroalcohòliques.

Cinquè.- Es prioritzarà el lliurament individual dels premis. En cas que siguin activitats esportives participades per equips, el lliurament es farà a una persona representant de l'equip.

Sisè.- Caldrà que el premi material (copes, medalles, objectes, etc.) estigui prèviament desinfectat abans del seu lliurament.

Setè.- En cas de fotografia conjunta, cal garantir un espai prou ampli per assegurar el distanciament entre les persones, sense que se superi la concentració màxima de sis persones en el mateix espai.

Vuitè.- El lliurament de premis es farà sense públic, en un espai reservat, completament delimitat i restringit per a les persones que no formin part de l'operativa del mateix lliurament.



Novè.- Tota persona que formi part de l'operativa del lliurament de premis haurà d'estar degudament registrada per l'organització de l'esdeveniment, indicant exclusivament nom i cognoms, representació i número de telèfon.

Desè.- El personal assistent que participi en l'operativa del lliurament de premis, d'haver-n'hi, haurà de disposar i fer ús dels equips de protecció individual, així com procedir al rentat de mans amb solució hidroalcohòlica de forma periòdica i en funció de l'activitat que desenvolupi.

Onzè.- En el cas d'assistir personal de premsa, caldrà que aquest mantingui la distància de seguretat i porti la mascareta que protegeixi la boca i el nas.

Dotzè.- En cas d'haver-hi calaixos o podis habilitats per al lliurament de premis, serà necessari que siguin desinfectats abans de la cerimònia i després de cada lliurament.

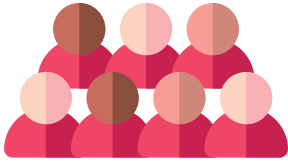
Tretzè.- En qualsevol dels casos, caldrà evitar el contacte físic en el lliurament de premis, com ara encaixades de mans, abraçades o petons.

Catorzè.- El responsable del compliment del protocol de la competició haurà de garantir que es segueixin les mesures adoptades en la cerimònia o celebració de lliurament de premis.



MESURES OBLIGATÒRIES

Formar part d'un **grup estable** (entrenar amb els mateixos companys un mínim de 14 dies)



Mascareta sempre, menys quan es juga i en revisió de llicència



Evitar el contacte físic innecessari (salutacions, celebracions,...)



Omplir la declaració responsable a través de **futbol.cat** cada 14 dies. On s'informa que no es té simptomatologia ni contacte amb cap cas positiu i on hi ha el compromís de notificar immediatament qualsevol canvi

Higiene de mans amb gel hidroalcohòlic o aigua i sabó



No es pot escopir



MESURES RECOMANADES



Venir canviat de casa menys les botes, que es posen a la instal·lació

Cal portar el material i la beguda en una **bossa pròpia**





MESURES OBLIGATÒRIES

Higiene de mans amb gel hidroalcohòlic o aigua i sabó



No es pot **escopir**



Omplir la declaració responsable a través de **futbol.cat** cada 14 dies. On s'informa que no es té simptomatologia ni contacte amb cap cas positiu i on hi ha el compromís de notificar immediatament qualsevol canvi



Mascareta en tot moment



Evitar el contacte físic innecessari (salutacions, celebracions,...)



MESURES RECOMANADES



Promoure que tots els jugadors i jugadores venen canviats de casa, menys les botes, que es posen a la instal·lació

Assegurar que tots els membres de l'equip porten la seva ampolla d'aigua, i no comparteixen material





MESURES OBLIGATÒRIES

Mantenir **1,5m de distància sempre**, fins i tot durant el partit



Evitar el contacte físic innecessari (salutacions, celebracions,...)



Omplir la declaració responsable a través de **futbol.cat** cada 14 dies. On s'informa que no es té simptomatologia ni contacte amb cap cas positiu i on hi ha el compromís de notificar immediatament qualsevol canvi



Els jugadors i els col·legiats han d'anar amb **mascareta** tota l'estona menys quan es juga i en revisió de llicència



MESURES RECOMANADES



Venir canviat de casa menys les botes, que es posen a la instal·lació

Portar material i beguda en una **bossa pròpia**

En el cas que el propietari de les instal·lacions obri els **vestidors**, l'àrbitre n'ha de tenir un





MESURES OBLIGATÒRIES

Higiene de mans amb gel hidroalcohòlic o aigua i sabó



Omplir la declaració responsable a través de **futbol.cat** cada 14 dies. On s'informa que no es té simptomatologia ni contacte amb cap cas positiu i on hi ha el compromís de notificar immediatament qualsevol canvi



Registrar-se en el moment d'accés al camp



Mantenir distància 1,5m a la grada



Mascareta en tot moment



MESURES RECOMANADES

Passar control de temperatura a l'accés



Màxim dos acompanyants per menor d'edat





MESURES OBLIGATÒRIES

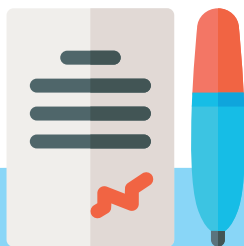
Higiene de mans amb gel hidroalcohòlic o aigua i sabó



Omplir la declaració responsable en el moment d'accedir a la instal·lació esportiva. On s'informa que no es té simptomatologia ni contacte amb cap cas positiu



Registrar-se en el moment d'accés al camp

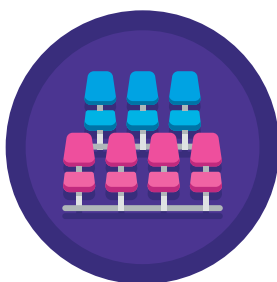


Portar **mascareta en tot moment**, llevat dels comentaristes que poden no portar-ne mentre duri el partit si estan dins d'una cabina individual



ALTRES

Només es permet l'**accés dins de l'espai de grada de la instal·lació**, mai a peu de camp



El club local distribuirà la ubicació del mitjà a la grada, amb una distància mínima de 2m





MESURES OBLIGATÒRIES

Que cada club tingui un **responsable** de compliment del **protocol de COVID**



Posar **panells i infografies** informatives amb mesures de prevenció de COVID-19



Neteja periòdica de la instal·lació i desinfecció dels espais i material esportiu que s'utilitzi



Posar **indicadors per evitar aglomeracions de persones**



Circulació d'aire en cas d'espais tancats



Posar **dispensadors de gel hidroalcohòlic** als accessos i punts on s'estigui la gent



Separar la instal·lació entre zona esportiva i zona grada.

A zona esportiva hi van només les persones implicades amb el desenvolupament del partit (jugadors, àrbitres, tècnics,...). A grada, el públic.

MESURES RECOMANADES

Intentar mantenir **portes obertes** per no tocar manetes



Prendre la temperatura de les persones quan accedeixen a les instal·lacions



Es permet que els jugadors es puguin moure entre diferents equips del mateix club, sempre que es moguin d'un grup estable a un altre grup estable (entrenar amb els mateixos companys un mínim de 14 dies). Tot i això, es recomana limitar el moviment de jugadors entre equips per no augmentar el risc d'infecció.





REQUISITS PREVIS

Tenir totes les **dades dels integrants dels equips**



Haver-se llegit el protocol de COVID-19 de l'FCF



Certificar que l'equip és un **grup estable** que porta 14 dies jugant junt

ABANS DE L'ACTIVITAT ESPORTIVA, CAL CONTROLAR



La **temperatura**, que **no sigui superior a 37,5 graus**



La correcta **utilització de la mascareta**



La **neteja de les mans amb gel hidroalcohòlic o aigua i sabó**



Ampolla d'aigua per a cada persona, **marcada amb el nom**

Evitar el contacte físic innecessari (salutacions, celebracions...)



Ningú amb simptomatologia de COVID

(febre, tos, sensació de falta d'aire, malestar general, pèrdua de gust, mal de cap, fatiga, mal de coll, dolor muscular, vòmits o diarrea)

Participants canviats de casa, menys el calçat que se'l canvien en arribar a la instal·lació

SI ES PERMET L'ACCÉS DE PÚBLIC I PREMSA

Assegurar que es **compleix el protocol d'accés de públic**



Distribuir els mitjans de comunicació a la grada en els partits com a local



En cas de dubte, podeu adreçar-vos a info@fcf.cat





MESURES OBLIGATÒRIES

Punts de **gel hidroalcohòlic** als accessos



Mantenir el **registre d'assistents durant 30 dies** a partir de la data de l'encontre

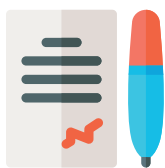
Accés del públic amb **mascareta**, que hauran de portar durant **tota l'estona**



1,5m de separació a la grada (públic) i 2m (premsa)



Registre de nom, cognom i dades de contacte del **públic i premsa assistent**



Prendre mesures de circulació de persones per evitar aglomeracions (sortida esglaonada, carrils d'accés/sortida, marques al terra d'espera del torn...)



Que el públic i premsa signin la **declaració responsable**



Admissió de públic: Es permet l'accés de públic a les instal·lacions, sempre i quan el propietari de la instal·lació (club, ajuntament) també ho permeti.

Aforament màxim espais sectoritzats: 2.000 persones aire lliure o 1.000 en espais tancats

Aforament màxim seients preassignats: 3.000 persones aire lliure o 2.000 en espais tancat

MESURES RECOMANADES

Màxim dos adults per menor d'edat



Control de **temperatura a l'accés**



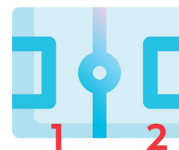


MESURES OBLIGATÒRIES

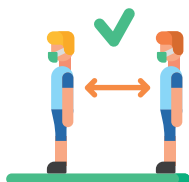
Sortida per separat dels equips i àrbitres



Separar les dues zones d'**escalfament** per a cada equip



1,5m de distància en el moment de revisió de llicències + ús de gel hidroalcohòlic a l'acabar



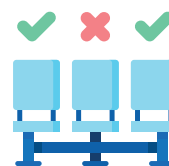
Desinfectar les pilotes prèviament a l'ús



Mantenir 1,5 metres de seguretat en tot moment, menys els jugadors i jugadores durant el partit



Desinfectar elements que s'han utilitzat com les **banquetes**



A banqueta només jugadors suplents, tècnics i auxiliars imprescindibles. **Sempre amb mascareta i amb distància**



No es fa salutació entre equips ni al principi ni al final



No es fa el protocol de banderes de l'FCF



No es pot escopir

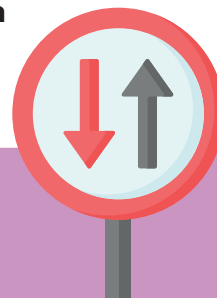


MESURES RECOMANADES

Evitar el contacte físic innecessari (salutacions, celebracions...)



Que els **equips no coincideixin a passadissos**



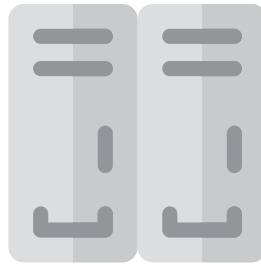


MESURES OBLIGATÒRIES

Un espai mínim de
3m² per persona



En cas que no hi hagi
prou **vestidors**: Primer
prioritat per àrbitres i
després per equip
visitant



Que hi hagi **circulació
d'aire** i **desinfecció
després de cada ús**



MESURES RECOMANADES

Que els participants
**vinguin canviats de
casa** (menys calçat
esportiu)





MESURES OBLIGATÒRIES

Sempre que calgui fer un **desplaçament**, s'ha de fer amb **membres de la unitat familiar o amb contactes estrets**



Evitar transports col·lectius sempre que sigui possible



Si cal utilitzar el transport col·lectiu, cal seguir aquestes recomanacions:



- **Mascareta**



- **Gel hidroalcohòlic**



- **Distància social**



- **Ser els mínims possibles**



- **Assegurar que el vehicle està desinfectat**





TENIM UN POSSIBLE POSITIU



MESURES OBLIGATÒRIES

1

Aïllar qualsevol membre de l'equip que **presenti algun dels símptomes de COVID-19**: febre, tos, sensació de falta d'aire, malestar general, pèrdua del gust, mal de cap, fatiga, mal de coll, dolor muscular, vòmits o diarrea.



2

A banda d'aïllar-lo d'immediat, se li posarà la **mascareta** i se l'enviarà al **domicili** o s'avisarà als pares perquè el recullin.





TENIM UN POSITIU CONFIRMAT



MESURES OBLIGATÒRIES

Que el responsable del protocol de Covid del Club **notifiqui el positiu a l'FCF** en la major brevetat possible, a través d'intranet

1



Indicar el nom de la persona, l'equip al que pertany, data d'inici dels símptomes (o de prova positiva en cas d'assintomàtics) i partits que ha jugat en les últimes 48 hores

2



En funció de les autoritats sanitàries:

3



Aïllament domiciliari de tots els membres de l'equip o club que tinguin contacte estret amb la persona positiva

Es considera **contacte estret**: Si hi ha hagut un contacte sense mascareta de més de **15 minuts** a menys de **2 metres** en les **48 hores** prèvies a la presència de símptomes o al positiu en la prova



Si això fa que els equips passin a tenir **menys d'11, 7 o 5 jugadors**:

Modalitat	Min. jugadors
Futbol 11	11
Futbol 7	7
Futbol Sala	5

Se **suspendran els partits** dels 14 dies a partir de l'últim contacte amb la persona positiva



Aquests 14 dies es poden reduir si els futbolistes afectats per l'aïllament donen negatiu a un test de covid i tenen permís mèdic per tornar a jugar.





TENIM UN MEMBRE DE L'EQUIP AÏLLAT PER UN CONTACTE ALIÈ



MESURES OBLIGATÒRIES

Si no afecta al desenvolupament normal dels partits/entrenaments

La resta de l'equip pot seguir amb la **rutina habitual**



Però **si afecta**, i fa que els equips passin a tenir **menys d'11, 7 o 5 jugadors**:

Modalitat	Min. jugadors
Futbol 11	11
Futbol 7	7
Futbol Sala	5

Cal notificar-ho a l'FCF, indicant quantitat de jugadors que estan en aïllament i la data prevista de reincorporació. Per cada cas s'estudiaran possibles ajoraments

